

Муниципальное бюджетное дошкольное образовательное учреждение № 230
«Детский сад общеразвивающего вида с приоритетным осуществлением деятельности по
художественно-эстетическому направлению развития воспитанников»

СОГЛАСОВАНО:
Педагогическим советом
МБДОУ № 230 «Детский сад
общеразвивающего вида»
(протокол от 16 апреля 2018 года № 17)



Отчет
о результатах самообследования деятельности
муниципального бюджетного дошкольного образовательного учреждения № 230
«Детский сад общеразвивающего вида» за 2017 год

Аналитическая часть

I. Общие сведения об образовательной организации

Наименование образовательной организации	Муниципальное бюджетное дошкольное образовательное учреждение № 230 «Детский сад общеразвивающего вида с приоритетным осуществлением деятельности по художественно-эстетическому направлению развития воспитанников»
Руководитель	Шишкина Надежда Сергеевна
Адрес организации	650903, город Кемерово, улица Комсомольский проезд, 11
Телефон, факс	телефон 8 (38 42) 69-24-72: 69-22-01
Адрес электронной почты	terem230@mail.ru
Учредитель	Комитет по управлению муниципальным имуществом Администрации города Кемерово, тле:36-14-57
Дата создания	1988 год
Лицензия на осуществление образовательной деятельности	Серия 42ЛОИ№0000586 №14493 ОТ 11.06.2014 г.

Здание детского сада типовое, двухэтажное, расположено во дворе жилого массива, вдалеке от промышленных и производственных объектов. Территория детского сада озеленена насаждениями по всему периметру. На территории учреждения располагаются прогулочные площадки для каждой возрастной группы оборудованные теньевыми навесами, игровым оборудованием, песочницами; оборудована спортивная площадка; огород; имеются различные

виды деревьев и кустарников, газоны, клумбы. В жилом районе, где расположено дошкольное учреждение, располагаются стадион, детская библиотека, Дворец Культуры «Содружество», МУ ДМШ, Центр развития творчества детей и юношества «Светлячок» и др. Это создает благоприятные возможности для обогащения деятельности в ДОУ, расширяет спектр возможностей по организации оздоровительной, коррекционной работы, осуществлению сотрудничества с общественными организациями. Общая площадь территории детского сада – 360,3 м², двухэтажного здания – 2473,5 м².

Цель Деятельности ДОУ – осуществление образовательной деятельности по реализации образовательных программ дошкольного образования.

Предметом деятельности ДОУ является формирование общей культуры, развитие физических, интеллектуальных, нравственных, эстетических и личностных качеств, формирование предпосылок учебной деятельности, сохранение и укрепление здоровья воспитанников.

Режим работы учреждения:

- пятидневная рабочая неделя
- общая длительность рабочего дня – 12 часов (с 7.00 до 19.00)
- выходные дни: суббота, воскресенье и нерабочие праздничные дни в соответствии с действующим законодательством Российской Федерации.

Пребывание детей в течение дня – 12 часов (с 7 до 19 часов).

II. Система управления организации

Управление МБДОУ № 230 «Детский сад общеразвивающего вида» осуществляется в соответствии с действующим законодательством РФ и уставом МБДОУ.

Управление МБДОУ строится на принципах: единоначалия и коллегиальности. Единоличным исполнительным органом является руководитель МБДОУ – заведующая.

Коллегиальными органами управления являются: педагогический совет, общее трудовое собрание работников ДОУ, родительский комитет.

Органы управления, действующие в ДОУ

Наименование органа	Функции
Заведующий	Контролирует работу и обеспечивает эффективное взаимодействие структурных подразделений организации, утверждает штатное расписание, отчетные документы организации, осуществляет общее руководство Детским садом
Педагогический совет	Осуществляет текущее руководство образовательной деятельностью Детского сада, в том числе рассматривает вопросы: – развития образовательных услуг; – регламентации образовательных отношений;

	<ul style="list-style-type: none"> – разработки образовательных программ; – выбора учебников, учебных пособий, средств обучения и воспитания; – материально-технического обеспечения образовательного процесса; – аттестации, повышении квалификации педагогических работников; – координации деятельности методических объединений
Общее собрание работников	<p>Реализует право работников участвовать в управлении образовательной организацией, в том числе:</p> <ul style="list-style-type: none"> – участвовать в разработке и принятии коллективного договора, Правил трудового распорядка, изменений и дополнений к ним; – принимать локальные акты, которые регламентируют деятельность образовательной организации и связаны с правами и обязанностями работников; – разрешать конфликтные ситуации между работниками и администрацией образовательной организации; – вносить предложения по корректировке плана мероприятий организации, совершенствованию ее работы и развитию материальной базы
Родительский комитет	<p>Содействует обеспечению оптимальных условий для организации образовательного процесса.</p> <p>Оказывает содействие в проведении массовых воспитательных мероприятий с детьми.</p> <p>Совместно с администрацией ДОО контролирует организацию качественного питания детей, медицинского обслуживания.</p> <p>Принимает участие в обсуждении локальных актов ДОО по вопросам, относящимся к полномочиям Родительского комитета.</p> <p>Принимает участие в организации безопасных условий осуществления образовательного процесса, выполнения санитарно-гигиенических правил и норм.</p>

Структура и система управления соответствуют специфике деятельности МБДОУ № 230.

III. Оценка образовательной деятельности

Образовательная деятельность в Детском саду организована в соответствии с [Федеральным законом от 29.12.2012 № 273-ФЗ](#) «Об образовании в Российской Федерации», [ФГОС дошкольного образования](#), [СанПиН 2.4.1.3049-13](#) «Санитарно-эпидемиологические требования к устройству, содержанию и организации режима работы дошкольных образовательных организаций».

Образовательная деятельность ведется на основании утвержденной основной образовательной программы дошкольного образования, которая составлена в соответствии с [ФГОС дошкольного образования](#), с учетом примерной образовательной программы дошкольного образования, санитарно-эпидемиологическими правилами и нормативами, с учетом недельной нагрузки.

Детский сад посещают 162 ребёнка, в возрасте от 2 до 7 лет. В детском саду сформировано 6 групп общеразвивающей направленности.

Из них:

1 младшая группа – 25 детей

2 младшая группа - 29 детей

Средняя группа - 30 детей

Старшая группа – 29 детей

Подготовительная группа А – 29 детей

Подготовительная группа Б – 20 детей

Уровень развития детей анализируется по итогам педагогической диагностики. Формы проведения диагностики:

- диагностические занятия (по каждому разделу);
- диагностические срезы;
- наблюдения, итоговые занятия.

Разработаны диагностические карты освоения основной образовательной программы дошкольного образования детского сада в каждой возрастной группе. Карты включают анализ уровня развития целевых ориентиров детского развития и качества освоения образовательных областей.

Результаты мониторинга возрастных достижений и качеств (целевых ориентиров) воспитанников ДООУ в соответствии с ФГОС, в рамках освоения ООП ДОО, за 2017 - 2018 уч. год.

Показатели	Выше нормы		Норма		Ниже нормы		Итого	
	Кол-во	%	Кол-во	%	Кол-во	%	Кол-во	% в пределах нормы
Качество освоения образовательных областей	56	35 %	103	63 %	3	2 %	159	98 %
Уровень развития целевых ориентиров детского развития	46	28 %	110	68 %	6	4 %	156	96 %

Результаты педагогического анализа показывают преобладание детей с высоким и средним уровнями развития при прогрессирующей динамике на конец учебного года, что говорит о результативности образовательной деятельности в ДООУ.

Воспитательная работа

Чтобы выбрать стратегию воспитательной работы, в 2017 году проводился анализ состава семей воспитанников.

Характеристика семей по составу

Состав семьи	Количество семей	Процент от общего количества семей воспитанников
Полная	136	83%
Неполная с матерью	22	14%
Неполная с отцом	4	2%
Оформлено опекунов	2	1%

Характеристика семей по количеству детей

Количество детей в семье	Количество семей	Процент от общего количества семей воспитанников
Один ребенок	56	35 %
Два ребенка	78	48%
Три ребенка и более	28	17%

Воспитательная работа строится с учетом индивидуальных особенностей детей, с использованием разнообразных форм и методов, в тесной взаимосвязи воспитателей, специалистов и родителей. Детям из неполных семей уделяется большее внимание в первые месяцы после зачисления в детский сад.

Дополнительное образование

Педагогами разработаны дополнительные образовательные программы дошкольного образования по различным направлениям развития детей: В дополнительном образовании задействовано 67 % воспитанников ДОУ.

1.Физическое развитие кружок «Крепыш».

2.Художественно – эстетическое развитие:

Вокальная студия «Домисолька».

Хореографическая студия «Топотушки».

Студия изобразительной деятельности «Весёлый карандаш»

Студия проведения дня рождения

3.Логопедический кружок «Весёлый язычок».

4.Адаптационная группа «Мама и малыш».

5.Познавательное развитие «Маленький гений».

IV. Оценка функционирования внутренней системы оценки качества образования

В детском саду утверждено положение о внутренней системе оценки качества образования от 01.03.2018 г. № 98. №102.

Мониторинг качества образовательной деятельности в 2017 году показал удовлетворительную работу педагогического коллектива по всем показателям.

Состояние здоровья и физического развития воспитанников удовлетворительные, 97 % детей успешно освоили образовательную программу дошкольного образования в своей возрастной группе. Воспитанники подготовительных групп показали высокие показатели готовности к школьному обучению. В течение года воспитанники ДООУ успешно участвовали в конкурсах и мероприятиях различного уровня.

В период с 16.10.2017 по 20.10.2017 проводилось анкетирование 162 родителей, получены следующие результаты:

- доля получателей услуг, положительно оценивающих доброжелательность и вежливость работников организации, – 92 %;
- доля получателей услуг, удовлетворенных компетентностью работников организации, – 91%;
- доля получателей услуг, удовлетворенных материально-техническим обеспечением организации, – 89 %;
- доля получателей услуг, удовлетворенных качеством предоставляемых образовательных услуг, – 93 %;
- доля получателей услуг, которые готовы рекомендовать организацию родственникам и знакомым, – 93 %.

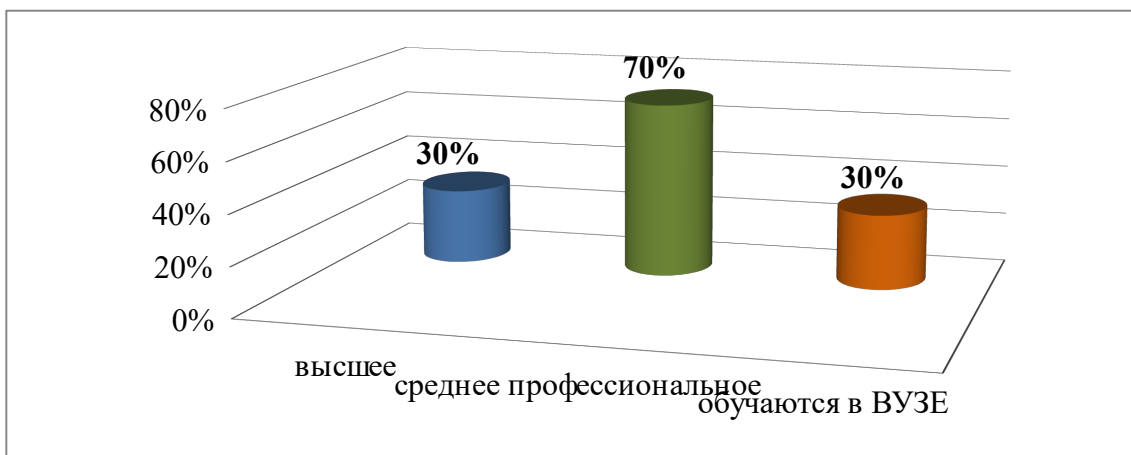
Анкетирование родителей показало высокую степень удовлетворенности качеством предоставляемых услуг.

V. Оценка кадрового обеспечения

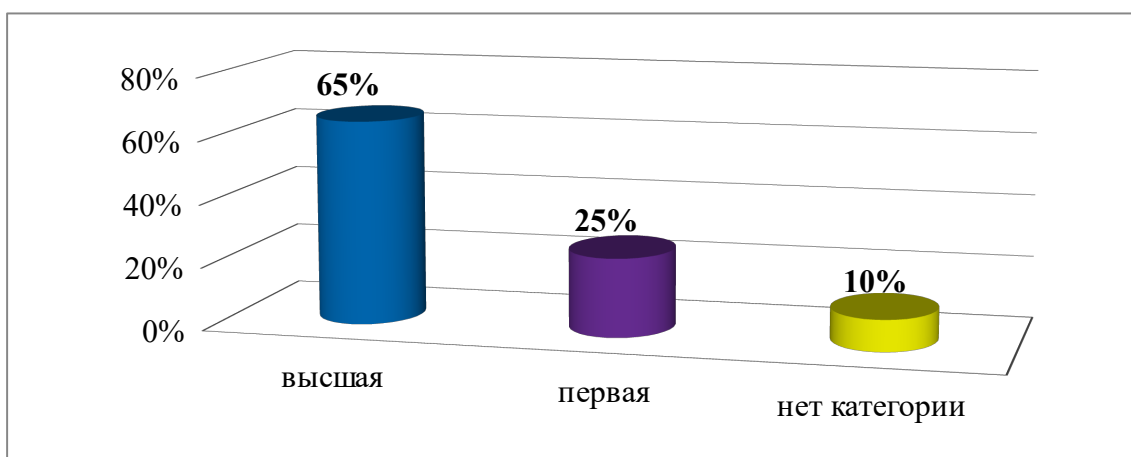
Детский сад укомплектован педагогами на 100 процентов согласно штатному расписанию. Всего работают 41 человек. Педагогический коллектив ДООУ насчитывает 20 специалистов. Соотношение воспитанников, приходящихся на 1 взрослого:

- воспитанник/педагоги – 8,1;
- воспитанники/все сотрудники – 4.

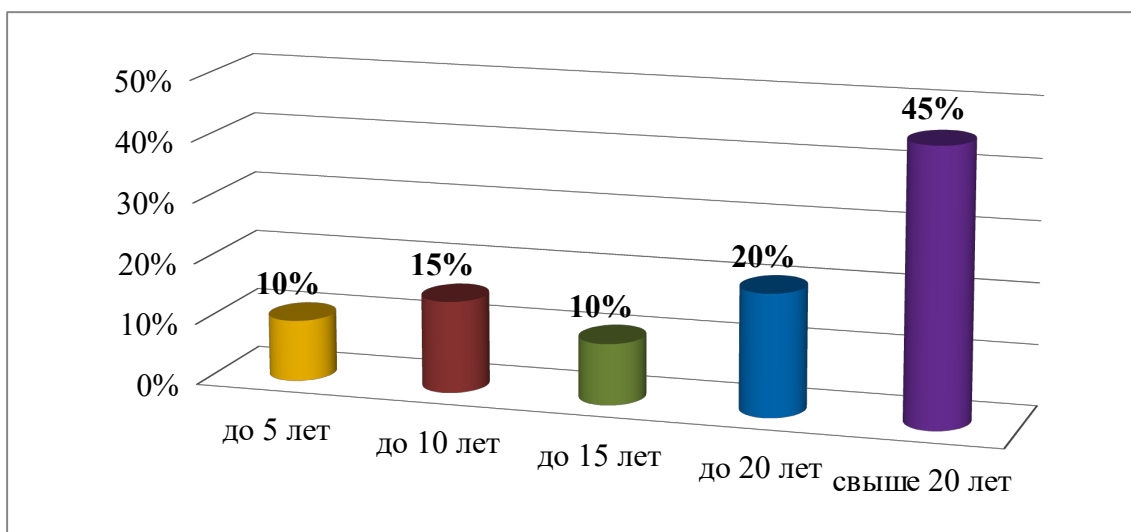
Образовательный уровень руководящих и педагогических работников:



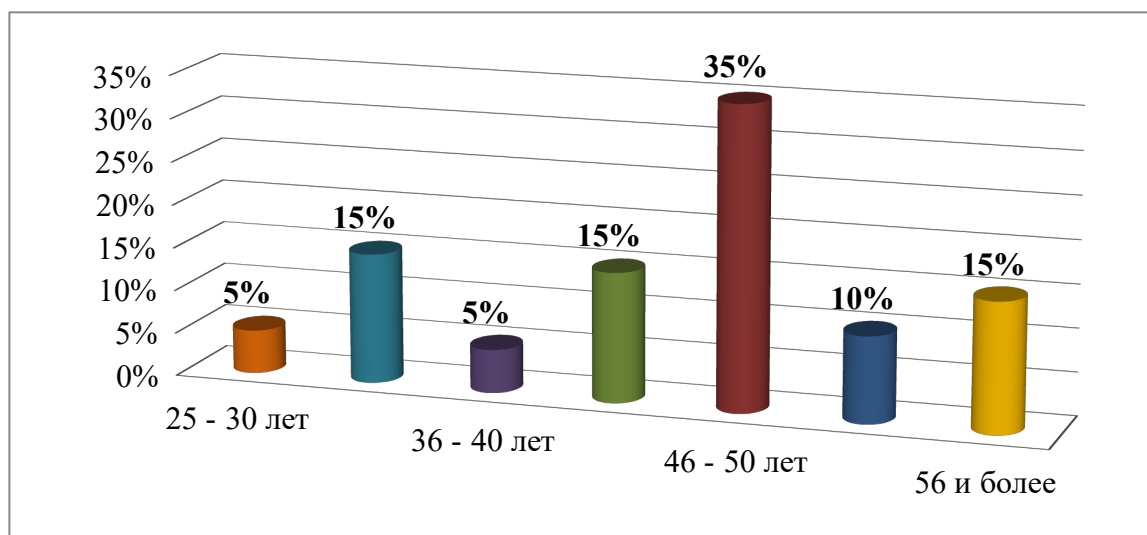
Квалификационная категория



Педагогический стаж



Возрастной ценз педагогических работников



Детский сад укомплектован кадрами полностью. Педагоги постоянно повышают свой профессиональный уровень, эффективно участвуют в работе методических объединений, знакомятся с опытом работы своих коллег и других дошкольных учреждений, а также саморазвиваются. Все это в комплексе дает хороший результат в организации педагогической деятельности и улучшении качества образования и воспитания дошкольников.

VI. Оценка учебно-методического и библиотечно-информационного обеспечения

В Детском саду библиотека является составной частью методической службы. Библиотечный фонд располагается в методическом кабинете, кабинетах специалистов, группах детского сада. Библиотечный фонд представлен методической литературой по всем образовательным областям основной общеобразовательной программы, детской художественной литературой, периодическими изданиями, а также другими информационными ресурсами на различных электронных носителях. В каждой возрастной группе имеется банк необходимых учебно-методических пособий, рекомендованных для планирования воспитательно-образовательной работы в соответствии с обязательной частью ООП.

В 2017 году Детский сад оформил подписку на периодические издания: «Детский сад от А до Я», «Дошкольная педагогика», газета «ДДД», «Здоровье дошкольника», «Инструктор по физической культуре», «Музыкальный руководитель», в электронном варианте «Справочник старшего воспитателя», «Дошкольное образование».

Приобрели наглядно-дидактические пособия:

– серии «Мир в картинках», «Рассказы по картинкам», «Расскажите детям о...», «Играем вскадку», «Грамматика в картинках», «Искусство детям», «Овощи», «ПДД для малышей», и др.

- картины для рассматривания, плакаты;
- комплексы для оформления родительских уголков;
- рабочие тетради для детей.

Оборудование и оснащение методического кабинета достаточно для реализации образовательных программ. В методическом кабинете созданы условия для возможности организации совместной деятельности педагогов.

Информационное обеспечение Детского сада включает:

- информационно-телекоммуникационное оборудование – в 2017 году пополнилось 1 компьютером, 2 принтерами;
- программное обеспечение – позволяет работать с текстовыми редакторами, интернет - ресурсами, фото-, видеоматериалами, графическими редакторами.

В ДОУ учебно-методическое и информационное обеспечение достаточно для организации образовательной деятельности и эффективной реализации образовательных программ.

VII. Оценка материально-технической базы

В ДОУ сформирована материально-техническая база для реализации образовательных программ, жизнеобеспечения и развития детей. В Детском саду оборудованы помещения:

- групповые помещения – 6;
- кабинет заведующего – 1;
- методический кабинет – 1;
- кабинет психолога – 1;
- Кабинет учителя –логопеда – 1;
- музыкальный зал – 1;
- физкультурный зал – 1;
- бассейн – 1;
- театральная студия/ студия изобразительной деятельности – 1;
- зимний сад – 1;
- пищеблок – 1;
- прачечная – 1;
- медицинский кабинет – 1;

При создании предметно-развивающей среды воспитатели учитывают возрастные, индивидуальные особенности детей своей группы. Оборудованы групповые комнаты, включающие игровую, познавательную, обеденную зоны.

В 2017 году Детский сад провел косметический ремонт 6 групп, 6 спальных помещений, 6 приёмных, коридоров 1 и 2 этажей, медкабинета, физкультурного зала,

музыкального зала, методического кабинета, кабинета заведующей, кабинета логопеда, кабинета психолога, пищеблока. Провели переоформление кабинета изостудии, зимнего сада. Приобрели ткань для пошива постельного белья, полотенца, произвели пошив детских костюмов для праздничных мероприятий, костюмов для взрослых для выступлений на праздничных мероприятиях, вставили оконный блок в прачечной, приобрели стиральную машину, холодильник, игрушки, художественную литературу для детей.

Материально-техническое состояние Детского сада и территории соответствует действующим санитарно-эпидемиологическим требованиям к устройству, содержанию и организации режима работы в дошкольных организациях, правилам пожарной безопасности, требованиям охраны труда.

Результаты анализа показателей деятельности организации

Данные приведены по состоянию на 29.12.2017.

Приложение 1. Показатели деятельности дошкольной образовательной организации

Данные приведены по состоянию на 29.12.2017.

№ п/п	Показатели	Единица измерения
1.	Образовательная деятельность	
1.1	Общая численность воспитанников, осваивающих образовательную программу дошкольного образования, в том числе:	162 человека
1.1.1	В режиме полного дня (8-12 часов)	162 человека
1.1.2	В режиме кратковременного пребывания (3-5 часов)	0 человек
1.1.3	В семейной дошкольной группе	0 человек
1.1.4	В форме семейного образования с психолого-педагогическим сопровождением на базе дошкольной образовательной организации	0 человек
1.2	Общая численность воспитанников в возрасте до 3 лет	25 человек
1.3	Общая численность воспитанников в возрасте от 3 до 8 лет	137 человека
1.4	Численность/удельный вес численности воспитанников в общей численности воспитанников, получающих услуги присмотра и ухода:	человек/%
1.4.1	В режиме полного дня (8-12 часов)	человек/%
1.4.2	В режиме продленного дня (12-14 часов)	человек/%
1.4.3	В режиме круглосуточного пребывания	человек/%
1.5	Численность/удельный вес численности воспитанников с ограниченными возможностями здоровья в общей численности воспитанников, получающих услуги:	0 человек
1.5.1	По коррекции недостатков в физическом и (или) психическом развитии (коррекция речи)	25 человек 15 %
1.5.2	По освоению адаптированной образовательной программы дошкольного образования	0 человек
1.5.3	По присмотру и уходу	0 человек
1.6	Средний показатель пропущенных дней при посещении дошкольной образовательной организации по болезни на одного воспитанника	7 дней
1.7	Общая численность педагогических работников, в том числе:	20 человек
1.7.1	Численность/удельный вес численности педагогических работников, имеющих высшее образование	6 человек 30%

1.7.2	Численность/удельный вес численности педагогических работников, имеющих высшее образование педагогической направленности (профиля)	6 человек 30/%
1.7.3	Численность/удельный вес численности педагогических работников, имеющих среднее профессиональное образование	14 человек 70/%
1.7.4	Численность/удельный вес численности педагогических работников, имеющих среднее профессиональное образование педагогической направленности (профиля)	14 человек 70/%
1.8	Численность/удельный вес численности педагогических работников, которым по результатам аттестации присвоена квалификационная категория, в общей численности педагогических работников, в том числе:	18 человек 90%
1.8.1	Высшая	12 человек 65 /%
1.8.2	Первая	6 человек 25 %
1.9	Численность/удельный вес численности педагогических работников в общей численности педагогических работников, педагогический стаж работы которых составляет:	человек/%
1.9.1	До 5 лет	2 человека 10 /%
1.9.2	До 10 лет	3 человека 15 /%
1.9.3	До 15 лет	2 человека 10 /%
1.9.4	До 20 лет	4 человека 20 /%
1.9.5	Свыше 20 лет	9 человек 45 /%
1.10	Численность/удельный вес численности педагогических работников в общей численности педагогических работников в возрасте до 30 лет	1 человек 5 %
1.11	Численность/удельный вес численности педагогических работников в общей численности педагогических работников в возрасте от 55 лет	16 человек 80 %
1.12	Численность/удельный вес численности педагогических и административно-хозяйственных работников, прошедших за последние 5 лет повышение квалификации/профессиональную переподготовку по профилю педагогической деятельности или иной осуществляемой в образовательной организации деятельности, в общей численности педагогических и административно-хозяйственных работников	22 человека 100/%

1.13	Численность/удельный вес численности педагогических и административно-хозяйственных работников, прошедших повышение квалификации по применению в образовательном процессе федеральных государственных образовательных стандартов в общей численности педагогических и административно-хозяйственных работников	22 человека 100 /%
1.14	Соотношение "педагогический работник/воспитанник" в дошкольной образовательной организации	1 человек/ 8,1 человек
1.15	Наличие в образовательной организации следующих педагогических работников:	
1.15.1	Музыкального руководителя	да
1.15.2	Инструктора по физической культуре	да
1.15.3	Учителя-логопеда	да
1.15.4	Педагога-психолога	да
1.15.5	Учителя-дефектолога	нет
2.	Инфраструктура	
2.1	Общая площадь групповых помещений, в которых осуществляется образовательная деятельность, в расчете на одного воспитанника	2,2 кв.м
2.2	Площадь помещений для организации дополнительных видов деятельности воспитанников	1,97 кв.м
2.3	Наличие физкультурного зала	да
2.4	Наличие музыкального зала	да
2.5	Наличие прогулочных площадок, обеспечивающих физическую активность и разнообразную игровую деятельность воспитанников на прогулке	да

Анализ показателей указывает на то, что Детский сад имеет достаточную инфраструктуру, которая соответствует требованиям [СанПиН 2.4.1.3049-13](#)

«Санитарно-эпидемиологические требования к устройству, содержанию и организации режима работы дошкольных образовательных организаций» и позволяет реализовывать образовательные программы в полном объеме в соответствии с ФГОС ДО.